

KRAJSKÝ ÚŘAD PLZEŇSKÉHO KRAJE

ODBOR ŽIVOTNÍHO PROSTŘEDÍ

Škroupova 18, 306 13 Plzeň

Naše č. j.: ŽP/14590/16
Spis. zn.: ZN/1155/ŽP/15
Počet listů: 4
Počet příloh: 10 – mapové podklady
Počet listů příloh: 10

Vyřizuje: Ing. Milan Janko

Datum: 13. 09. 2016

ZVEŘEJNĚNÍ

návrhu opatření obecné povahy o stanovení záplavového území Točnického potoka v ř. km 0,000 – 17,607 (od ústí do Úhlavy až k prameni toku na úpatí Plánického hřebenu) a výzva k podání připomínek

Krajský úřad Plzeňského kraje, odbor životního prostředí jako příslušný vodoprávní úřad věcně příslušný podle ustanovení § 104 odst. 2 písm. d) a ustanovení § 107 odst. 1 písm. o) zákona č. 254/2001 Sb., o vodách a o změně některých zákonů (vodní zákon), ve znění pozdějších předpisů (dále jen „vodní zákon“) v souladu s § 172 odst. 1 zákona č. 500/2004 Sb. správní řád, ve znění pozdějších předpisů (dále jen „správní řád“) a s § 66 odst. 7 vodního zákona zveřejňuje návrh opatření obecné povahy o stanovení záplavového území významného vodního toku Točnického potoka v úseku od ústí do Úhlavy až k prameni toku na úpatí Plánického hřebenu (ř. km 0,000 – 17,607), stanovení jeho aktivní zóny a vyzývá k podání připomínek.

S dokumentací ke stanovení záplavového území Točnického potoka se lze seznámit na úřední desce Krajského úřadu Plzeňského kraje a na odboru životního prostředí Krajského úřadu Plzeňského kraje, Škroupova 18, Plzeň, kanc. č. dveří 354. Návrh opatření obecné povahy včetně grafického zobrazení rozsahu navrhovaného záplavového území je v souladu s § 172 odst. 1 a odst. 2 správního řádu zveřejněn rovněž na adrese:

<http://www.plzensky-kraj.cz/cs/kategorie/uredni-deska>.

http://mapy.kr-plzensky.cz/download/Tocnicky_potok.zip

Připomínky k níže uvedenému návrhu opatření obecné povahy je možno podat u Krajského úřadu Plzeňského kraje, odboru životního prostředí, Škroupova 18, 306 13 Plzeň, ve lhůtě 30 dnů od zveřejnění tohoto návrhu na úřední desce Krajského úřadu Plzeňského kraje.

Řízení o návrhu opatření obecné povahy je písemné. Ke zveřejněnému návrhu opatření obecné povahy může podle § 172 odst. 4 správního řádu kdokoliv, jehož práva, povinnosti nebo zájmy mohou být opatřením obecné povahy přímo dotčeny, uplatnit u správního orgánu písemné připomínky. V souladu s § 115a odst. 3 vodního zákona se v případě vydávání opatření obecné povahy o stanovení záplavového území a jeho aktivní zóny nepoužije § 172 odst. 5 správního řádu, podle kterého mohou vlastníci nemovitostí, jejichž práva, povinnosti nebo zájmy související s výkonem vlastnického práva mohou být opatřením obecné povahy přímo dotčeny, uplatnit proti návrhu námitky.

Vlastní text zveřejňovaného návrhu opatření obecné povahy s odůvodněním:

NÁVRH OPATŘENÍ OBECNÉ POVAHY O STANOVENÍ ZÁPLAVOVÉHO ÚZEMÍ TOČNICKÉHO POTOKA Ř. KM 0,000 – 17,607

Krajský úřad Plzeňského kraje, odbor životního prostředí, jako příslušný vodoprávní úřad podle § 104 odst. 2 písm. d) a § 107 odst. 1 písm. o) vodního zákona

stanovuje

podle § 66 odst. 1 a 2 vodního zákona a § 4 odst. 3 vyhlášky č. 236/2002 Sb., o způsobu a rozsahu zpracování návrhu a stanovení záplavových území (dále jen „vyhláška“), záplavové území významného vodního toku

Točnického potoka v úseku od ústí do Úhlavy až k prameni toku na úpatí Plánického hřebenu (ř. km 0,000 – 17,607)

č.h.p. 1-10-03-0590-0-00, 1-10-03-0610-0-00, 1-10-03-0630-0-00, 1-10-03-0670-0-00

a v uvedeném úseku vymezuje aktivní zónu záplavového území (dále jen „AZZÚ“).

Rozsah stanoveného záplavového území a aktivní zóny je zakreslen v mapové příloze opatření obecné povahy. Nedílnou součástí opatření obecné povahy jsou mapové podklady záplavových čar Q₅-Q₂₀-Q₁₀₀ a AZZÚ.

Odůvodnění

Správce významného vodního toku Točnického potoka, Povodí Vltavy, s.p. – závod Berounka, Denisovo nábř. 14, 304 20 Plzeň, předložil dne 15.04.2015 Krajskému úřadu Plzeňského kraje, odboru životního prostředí, návrh na stanovení záplavového území vodního toku Točnického potoka v úseku od ústí do Úhlavy až k prameni toku na úpatí Plánického hřebenu. Podkladem návrhu s náležitostmi podle § 6 odst. 5 písm. a) až f) vyhlášky byla dokumentace „Vymezení záplavového území Točnického potoka, ř.km 0,000 – 17,607“, kterou zpracovala spol. Hydrossoft Veleslavín, s.r.o., v prosinci 2014.

Krajský úřad Plzeňského kraje, odbor životního prostředí zaslal dotčeným orgánům dne 20.04.2015 pod č.j. ŽP/3971/15 pozvánku k projednání výše uvedeného návrhu s termínem konání dne 12.05.2015. V rámci ústního projednání dne 12.05.2015 byly k předloženému návrhu vzneseny připomínky, na jejichž základě mělo Povodí Vltavy, s.p. – závod Berounka, prověřit lokalitu pod mostem v Točníku (P43 – P49) a lokalitu Chaloupky – karavanový camp (cca P71) ležící v aktivní zóně záplavového území u letiště.

Povodí Vltavy s.p., - závod Berounka, dopisem ze dne 05.09.2016 pod č.j. 47171/2016-322 zaslal vypořádání na jednání vznesených připomínek. K lokalitě pod mostem v Točníku (P43-P49) Povodí Vltavy s.p. uvádí, že z prověření této lokality prostřednictvím digitálního modelu terénu jednoznačně vyplývá nezatopení celého prostoru (velké budovy jsou mimo ZÚ). V lokalitě Chaloupky (kemp karavanů) byl prověřen rozsah aktivní zóny záplavového území v profilu P71 na levém břehu. V zasláném dopise se uvádí, že most a propustek v Chaloupkách (P69) má průtočnou plochu zhruba 7 m², průtok Q₁₀₀ je 50

m³/s. Před mostem se vytvoří velké a hluboké jezero, jelikož násep mostu tvoří hráz přes údolí. Území pod letištěm je celkem ploché a dle profilů P71 – P73 zde bude, vinou „mostopropustku“ v Chaloupkách velké povodňové jezero. Vzhledem k velkým hloubkám se kemp nachází v aktivní zóně záplavového území, vinu nese mostek s náspem cesty vytvářející v tomto prostoru nádrž. Sousední profily P71 a P73 jsou podobné širokým rozsahem hloubek dle křivky Fink – Bewick. K lokalitě Kokšín Povodí Vltavy s.p. uvádí, že most (P14) je natékán pravoúhle, průtočná plocha je cca 20 m², Q100 je 70 m³/s. Most je na Q100 nekapacitní, silnice bude vodou přelévána cca 30 cm.

Na základě výše uvedených skutečností nedošlo v návrhu záplavového území Točnického potoka k žádným změnám ani úpravám. Zdejší vodoprávní úřad považuje výše provedené prověření lokalit za dostatečné a na základě předloženého návrhu stanovuje záplavové území Točnického potoka.

Záplavové území je administrativně určené území, které může být při výskytu přirozené povodně zaplaveno vodou. Jeho rozsah je podle § 66 odst. 1 vodního zákona povinen stanovit na návrh správce vodního toku vodoprávní úřad. Návrh záplavového území se podle vyhlášky zpracovává pro průtoky, které se vyskytují při přirozené povodni s periodicitou 5, 20 a 100 let, návrh záplavových čar se v souladu s citovanou vyhláškou zpracovává nad mapovým podkladem v měřítku 1:10 000. Na návrh správce vodního toku vymezuje vodoprávní úřad aktivní zónu záplavového území podle nebezpečnosti povodňových průtoků.

V aktivní zóně se podle § 67 vodního zákona nesmí umisťovat, povolovat ani provádět stavby s výjimkou vodních děl, jimiž se upravuje vodní tok, převádějí povodňové průtoky, provádějí opatření na ochranu před povodněmi, nebo která jinak souvisejí s vodním tokem nebo jimiž se zlepšují odtokové poměry, staveb pro jímání vod, odvádění odpadních vod a odvádění srážkových vod a dále nezbytných staveb dopravní a technické infrastruktury; to neplatí pro údržbu staveb a stavební úpravy, pokud nedojde ke zhoršení odtokových poměrů.

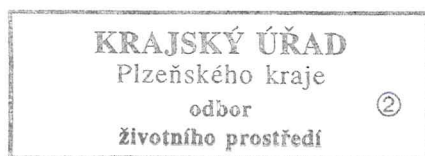
V aktivní zóně je dále zakázáno těžit nerosty a zeminu způsobem zhoršujícím odtok povrchových vod a provádět terénní úpravy zhoršující odtok povrchových vod, skladovat odplavitelný materiál, látky a předměty, zřizovat oplocení, živé ploty a jiné podobné překážky, zřizovat tábory, kempy a jiná dočasná ubytovací zařízení.

Rozsah stanovených záplavových území pro periodicitu povodně 5, 20 a 100 let a aktivní zóny bude po nabytí účinnosti zveřejněn na mapové službě Plzeňského kraje a na Vodohospodářském informačním portálu:

http://mapy.kr-plzensky.cz/arcims/povodnovy_plan/viewer.htm

<http://voda.gov.cz/portal/cz/>.

Ověřená dokumentace stanoveného záplavového území je uložena u Povodí Vltavy, s.p. – závod Berounka a u Krajského úřadu Plzeňského kraje, odboru životního prostředí, kde do ní lze v souladu s § 7 odst. 6 vyhlášky nahlížet. Dokumentace stanoveného záplavového území je k dispozici rovněž u místně příslušných vodoprávních úřadů a stavebních úřadů.

Ing. Jakub Rataj
pověřen zastupováním vedoucího oddělení vodního hospodářství

Datum nabytí účinnosti:

Přílohy:

Mapové podklady záplavových čar – 5x mapy Q5-Q20-Q100 a 5x mapy Q100 a AZZÚ
- v elektronické podobě k dispozici na:

http://mapy.kr-plzensky.cz/download/Tocnicky_potok.zip

Obdrží za účelem vyvěšení na úřední desce:

- Obec Boleslavy, Boleslavy 10, 339 01 Boleslavy
- Město Klatovy, nám. Míru 62, 339 01 Klatovy
- Obec Mochtín, Mochtín 105, 339 01 Mochtín
- Obec Obytce, Obytce 19, 339 01 Obytce
- Obec Ostřetice, Ostřetice 27, 339 01 Ostřetice
- Město Švihov, nám. Dr. E. Beneše 38, 340 12 Švihov

Na vědomí:

- Městský úřad Klatovy, odbor životního prostředí a odbor výstavby a územního plánování, nám. Míru 62, 339 01 Klatovy

V souladu s § 172 odst. 1 správního řádu musí být tento návrh opatření obecné povahy včetně mapové přílohy vyvěšen po dobu min. 15 dnů na úřední desce obecních úřadů, jejichž správních obvodů se má opatření obecné povahy týkat, v případě potřeby i jiným způsobem v místě obvyklým a též způsobem umožňujícím dálkový přístup.

Žádáme o zaslání potvrzeného data vyvěšení a sejmutí návrhu zpět Krajskému úřadu Plzeňského kraje, odboru životního prostředí.

Datum vyvěšení: 14.9.2016 (podpis oprávněné osoby a razítko)

Miloslava
BERANOVÁ

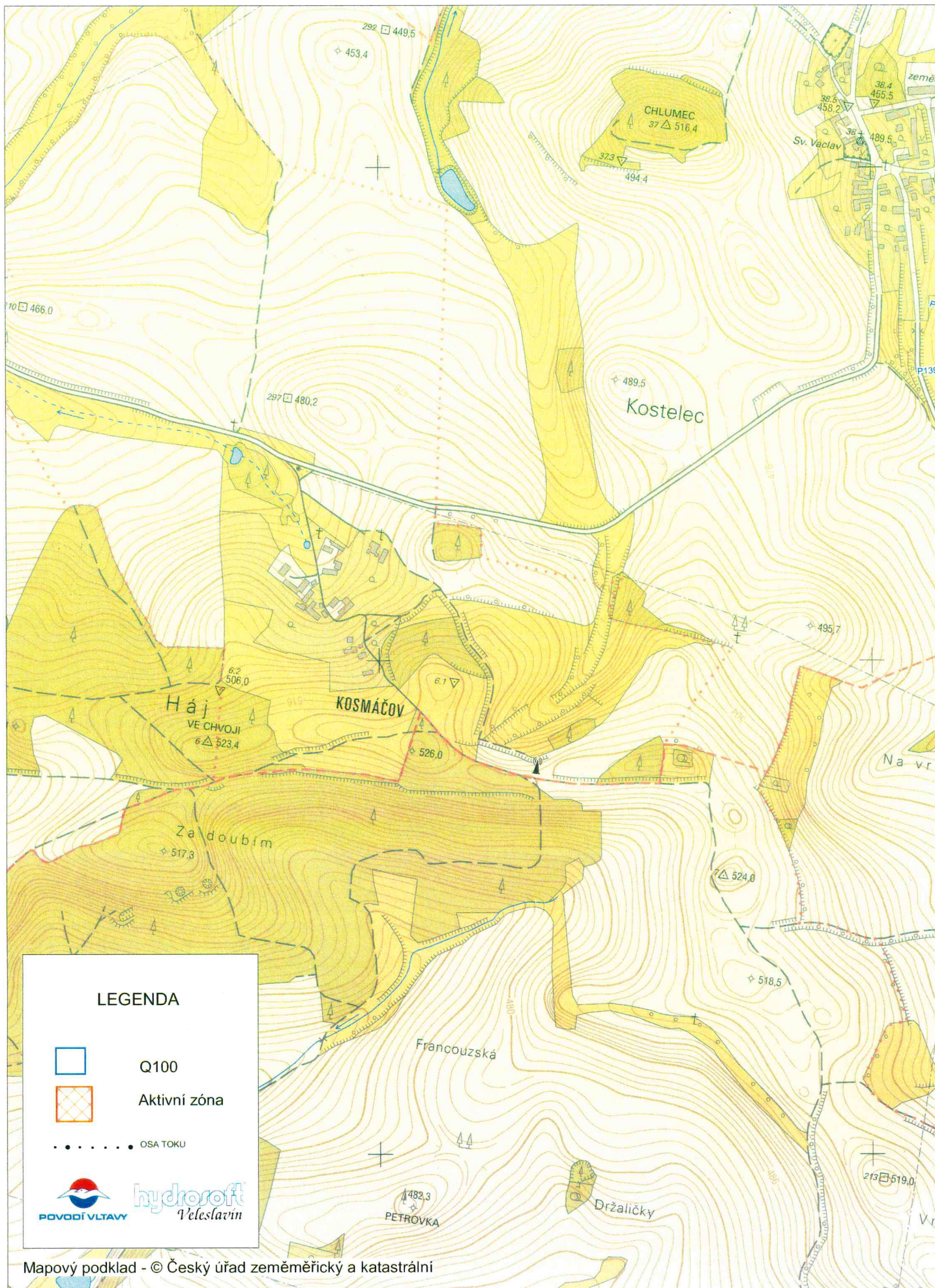


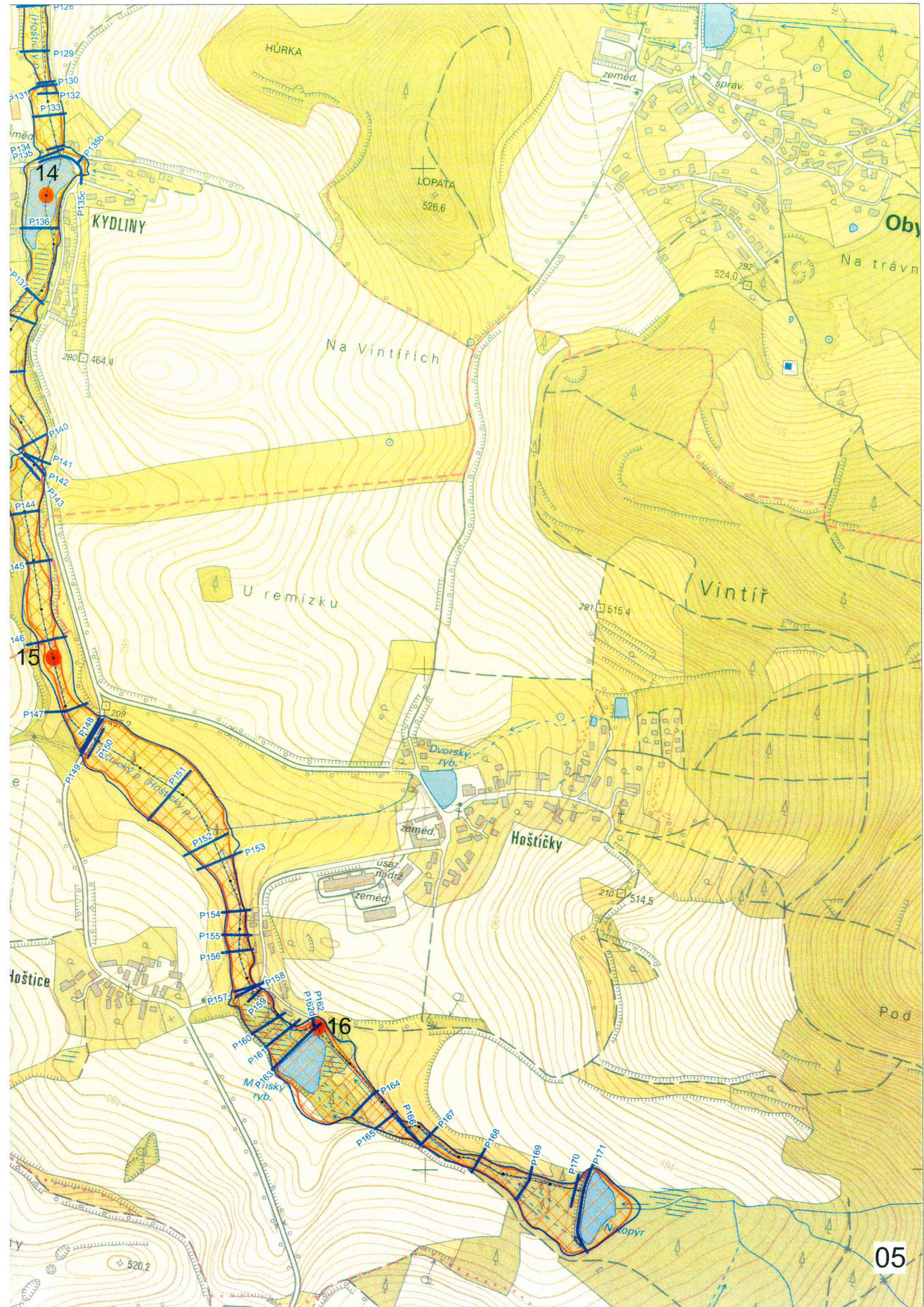
Datum sejmutí:(podpis oprávněné osoby a razítko)

Zveřejněno způsobem umožňujícím dálkový přístup:

od: 14.9.2016 do:

Vymezení záplavového území Točnického potoka, ř.km 0,000 - 17,607





Vymezení záplavového území Točnického potoka, ř.km 0,000 - 17,607

