

KRAJSKÝ ÚŘAD PLZEŇSKÉHO KRAJE

ODBOR ŽIVOTNÍHO PROSTŘEDÍ

Škroupova 18, 306 13 Plzeň

Naše č. j.: ŽP/3927/15
Spis. zn.: ZN/1155/ŽP/15
Počet listů: 4
Počet příloh: 1xCD – mapové podklady
Počet listů příloh: 10

Vyřizuje: Ing. Milan Janko

Datum: 25. 10. 2016

VEŘEJNÁ VYHLÁŠKA

OPATŘENÍ OBECNÉ POVAHY O STANOVENÍ ZÁPLAVOVÉHO ÚZEMÍ TOČNICKÉHO POTOKA V Ř. KM 0,000 – 17,607

Krajský úřad Plzeňského kraje, odbor životního prostředí, jako příslušný vodoprávní úřad podle § 104 odst. 2 písm. d) a § 107 odst. 1 písm. o) zákona č. 254/2001 Sb., o vodách a o změně některých zákonů, ve znění pozdějších předpisů (dále jen „vodní zákon“)

stanovuje

podle § 66 odst. 1 a 2 vodního zákona a § 4 odst. 3 vyhlášky č. 236/2002 Sb., o způsobu a rozsahu zpracování návrhu a stanovení záplavových území (dále jen „vyhláška“), záplavové území významného vodního toku

Točnického potoka v úseku od ústí do Úhlavy až k prameni toku na úpatí Plánického hřebenu (ř. km 0,000 – 17,607)

č.h.p. 1-10-03-0590-0-00, 1-10-03-0610-0-00, 1-10-03-0630-0-00, 1-10-03-0670-0-00

a v uvedeném úseku vymezuje aktivní zónu záplavového území.

Rozsah stanoveného záplavového území a aktivní zóny je zakreslen v mapové příloze opatření obecné povahy. Nedílnou součástí opatření obecné povahy jsou mapové podklady záplavových čar Q₅-Q₂₀-Q₁₀₀ a AZZÚ-Q₁₀₀.

Odůvodnění

Správce významného vodního toku Točnického potoka, Povodí Vltavy, s.p. – závod Berounka, Denisovo nábř. 14, 304 20 Plzeň, předložil dne 15.04.2015 Krajskému úřadu Plzeňského kraje, odboru životního prostředí, návrh na stanovení záplavového území vodního toku Točnického potoka v úseku od ústí do Úhlavy až k prameni toku na úpatí Plánického hřebenu. Podkladem návrhu s náležitostmi podle § 6 odst. 5 písm. a) až f) vyhlášky byla dokumentace „Vymezení záplavového území Točnického potoka, ř.km 0,000 – 17,607“, kterou zpracovala spol. Hydrosoft Veleislavín, s.r.o., v prosinci 2014.

Krajský úřad Plzeňského kraje, odbor životního prostředí zaslal dotčeným orgánům dne 20.04.2015 pod č.j. ŽP/3971/15 pozvánku k projednání výše uvedeného návrhu s termínem konání dne 12.05.2015. V rámci ústního projednání dne 12.05.2015 byly k předloženému návrhu vzneseny připomínky, na jejichž základě mělo Povodí Vltavy, s.p.

– závod Berounka, prověřit lokalitu pod mostem v Točnicku (P43 – P49) a lokalitu Chaloupky – karavanový camp (cca P71) ležící v aktivní zóně záplavového území u letiště.

Povodí Vltavy s.p., závod Berounka, dopisem ze dne 05.09.2016 pod č.j. 47171/2016-322 zaslalo vypořádání vznesených připomínek. K lokalitě pod mostem v Točnicku (P43-P49) Povodí Vltavy s.p. uvádí, že z prověření této lokality prostřednictvím digitálního modelu terénu jednoznačně vyplývá nezatopení celého prostoru (velké budovy jsou mimo ZÚ). V lokalitě Chaloupky (kemp karavanů) byl prověřen rozsah aktivní zóny záplavového území v profilu P71 na levém břehu. V zaslaném dopise se uvádí, že most a propustek v Chaloupkách (P69) má průtočnou plochu zhruba 7 m², průtok Q₁₀₀ je 50 m³/s. Před mostem se vytvoří velké a hluboké jezero, jelikož násep mostu tvoří hráz přes údolí. Území pod letištěm je celkem ploché a dle profilů P71 – P73 zde bude, vinou „mostopropustku“ v Chaloupkách velké povodňové jezero. Vzhledem k velkým hloubkám se kemp nachází v aktivní zóně záplavového území, vinu nese mostek s náspem cesty vytvářející v tomto prostoru nádrž. Sousední profily P71 a P73 jsou podobné širokým rozsahem hloubek dle křivky Fink – Bewick. K lokalitě Kokšín Povodí Vltavy s.p. uvádí, že most (P14) je natékán pravoúhle, průtočná plocha je cca 20 m², Q₁₀₀ je 70 m³/s. Most je na Q₁₀₀ nekapacitní, silnice bude vodou přelévána cca 30 cm.

Správce vodního toku Povodí Vltavy s.p., závod Berounka detailně prověřil připomínkované lokality na digitálním modelu terénu, detailní popis prověřených lokalit je uveden výše. Z příslušných podkladů dle ust. § 5 vyhlášky a dodatečného prověření na digitálním modelu terénu zůstává rozsah záplavového území shodný s předloženým návrhem. Zdejší vodoprávní úřad považuje výše provedené prověření lokalit za dostatečné, návrh záplavového území je plně v souladu s příslušnou vyhláškou.

Na základě výše uvedených skutečností nedošlo v návrhu záplavového území Točnického potoka k žádným změnám ani úpravám. Návrh opatření obecné povahy Krajský úřad Plzeňského kraje, odbor životního prostředí v souladu s ust. § 172 odst. 1 a odst. 2 správního řádu zveřejnil dne 13.09.2016 pod č.j. ŽP/14590/16 na své úřední desce a na úředních deskách obecních úřadů v obcích, jejichž správních obvodů se opatření obecné povahy mohlo týkat a zveřejnil jej rovněž způsobem umožňujícím dálkový přístup. Současně vyzval k podání připomínek k uvedenému návrhu opatření obecné povahy u Krajského úřadu Plzeňského kraje, odboru životního prostředí ve lhůtě 30 dnů ode dne zveřejnění tohoto návrhu na úřední desce Krajského úřadu Plzeňského kraje. Ve stanovené lhůtě neobdržel Krajský úřad Plzeňského kraje, odbor životního prostředí, žádné připomínky a na základě předloženého návrhu stanovuje záplavové území Točnického potoka.

Záplavové území je administrativně určené území, které může být při výskytu přirozené povodně zaplaveno vodou. Jeho rozsah je podle § 66 odst. 1 vodního zákona povinen stanovit na návrh správce vodního toku vodoprávní úřad. Návrh záplavového území se podle vyhlášky č. 236/2002 Sb. zpracovává pro průtoky, které se vyskytují při přirozené povodni s periodicitou 5, 20 a 100 let, návrh záplavových čar se v souladu s citovanou vyhláškou zpracovává nad mapovým podkladem v měřítku 1:10 000. Na návrh správce vodního toku vymezuje vodoprávní úřad aktivní zónu záplavového území podle nebezpečnosti povodňových průtoků.

V aktivní zóně se podle § 67 vodního zákona nesmí umisťovat, povolovat ani provádět stavby s výjimkou vodních děl, jimiž se upravuje vodní tok, převádějí povodňové průtoky, provádějí opatření na ochranu před povodněmi, nebo která jinak souvisejí s vodním tokem nebo jimiž se zlepšují odtokové poměry, staveb pro jímání vod, odvádění odpadních vod a odvádění srážkových vod a dále nezbytných staveb dopravní a technické infrastruktury; to neplatí pro údržbu staveb a stavební úpravy, pokud nedojde ke zhoršení odtokových poměrů.

V aktivní zóně je dále zakázáno těžit nerosty a zeminu způsobem zhoršujícím odtok povrchových vod a provádět terénní úpravy zhoršující odtok povrchových vod, skladovat odplavitelný materiál, látky a předměty, zřizovat oplocení, živé ploty a jiné podobné překážky, zřizovat tábory, kempy a jiná dočasná ubytovací zařízení.

Rozsah stanovených záplavových území pro periodicitu povodně 5, 20 a 100 let a aktivní zóny bude po nabytí účinnosti zveřejněn na mapové službě Plzeňského kraje a na Vodohospodářském informačním portálu:

http://mapy.kr-plzensky.cz/arcims/povodnovy_plan/viewer.htm

<http://voda.gov.cz/portal/cz/>.

Ověřená dokumentace stanoveného záplavového území je uložena u Povodí Vltavy, s.p. – závod Berounka a u Krajského úřadu Plzeňského kraje, odboru životního prostředí, kde do ní lze v souladu s § 7 odst. 6 vyhlášky č. 236/2002 Sb. nahlížet. Dokumentace stanoveného záplavového území je k dispozici rovněž u místně příslušných vodoprávních úřadů a stavebních úřadů.

Poučení

Opatření obecné povahy nabývá účinnosti 15. dnem po dni vyvěšení veřejné vyhlášky a podle § 173 odst. 2 správního řádu proti němu nelze podat opravný prostředek.

Ing. Jakub Rataj

pověřen zastupováním vedoucího oddělení vodního hospodářství



Datum nabytí účinnosti:

Přílohy:

1xCD obsahující 5x mapy Q5-Q20-Q100 a 5x mapy AZZÚ-Q100

Obdrží za účelem vyvěšení na úřední desce:

- Obec Bolešiny, Bolešiny 10, 339 01 Bolešiny
- Město Klatovy, nám. Míru 62, 339 01 Klatovy
- Obec Mochtín, Mochtín 105, 339 01 Mochtín
- Obec Obytce, Obytce 19, 339 01 Obytce
- Obec Ostřetice, Ostřetice 27, 339 01 Ostřetice
- Město Švihov, nám. Dr. E. Beneše 38, 340 12 Švihov

Po nabytí účinnosti obdrží včetně dokumentace pro stanovení ZÚ:

- Povodí Vltavy, s.p. – závod Berounka, Denisovo nábřeží 14, 304 20 Plzeň
- Ministerstvo životního prostředí – odbor ochrany vod, Vršovická 65, 100 10 Praha
- MěÚ Klatovy – odbor životního prostředí a odbor výstavby a územního plánování, Nám. Míru 62/I, 339 01 Klatovy

Podle ust. § 173 odst. 1 správního řádu musí být toto opatření obecné povahy včetně mapové přílohy vyvěšeno po dobu 15 dnů na úřední desce obecních úřadů, jejichž správních obvodů se týká, v případě potřeby i jiným způsobem v místě obvyklém.

Žádáme o následné zaslání potvrzeného data vyvěšení a sejmutí návrhu zpět Krajskému úřadu Plzeňského kraje, odboru životního prostředí.

Datum vyvěšení: 27.10.2016 (podpis oprávněné osoby a razítko)



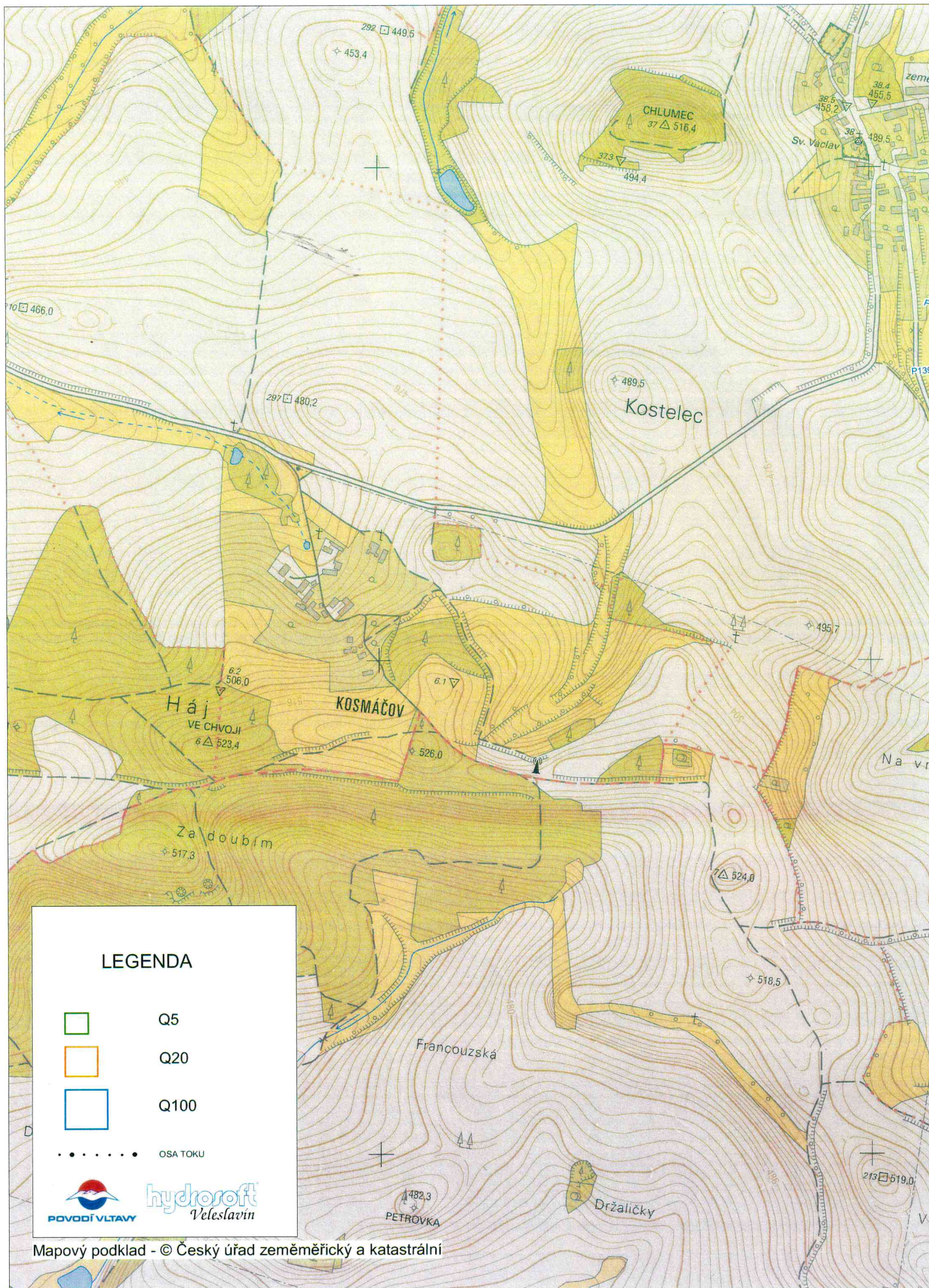
Miloslava
BERANOVÁ

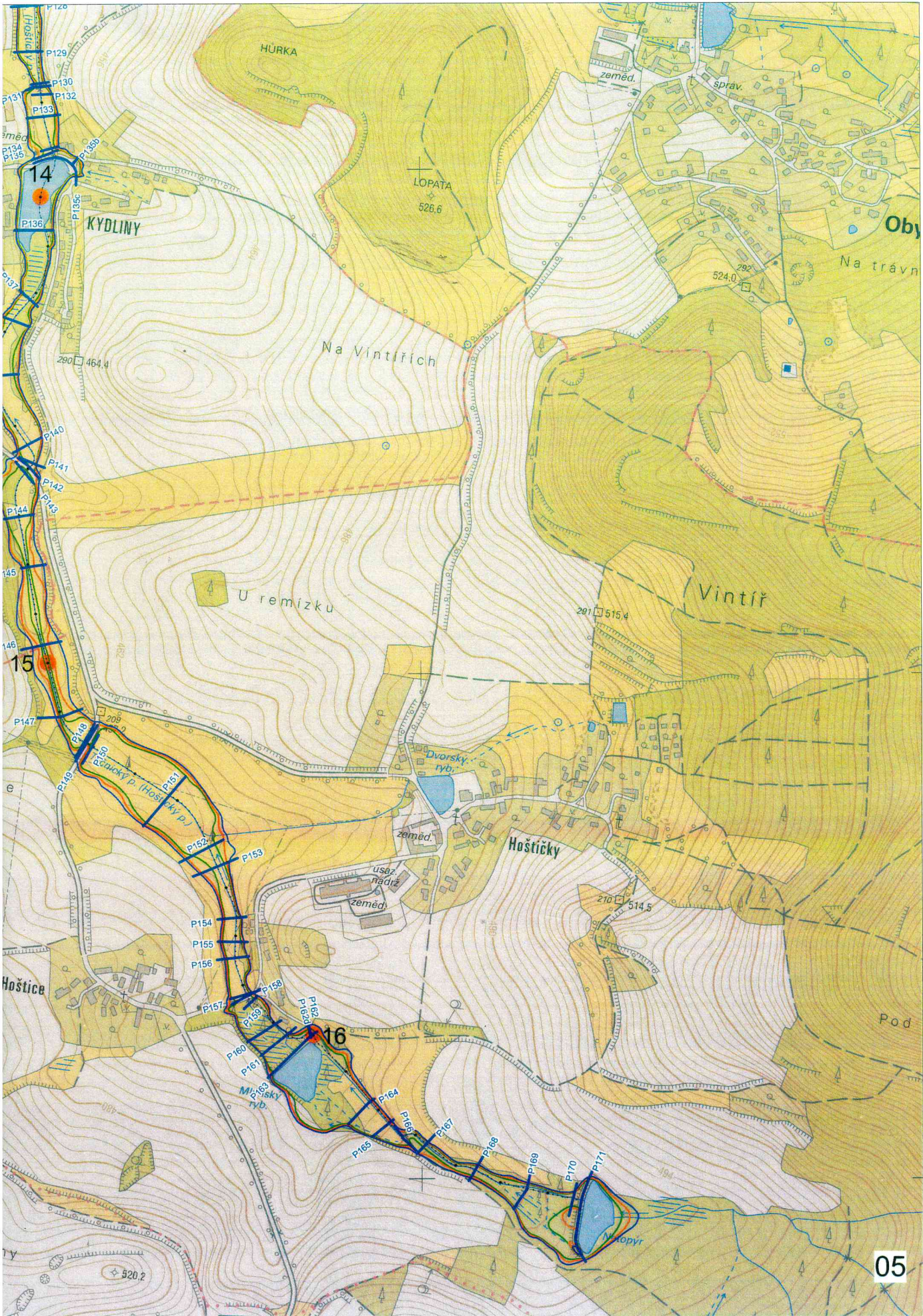
Datum sejmutí:(podpis oprávněné osoby a razítko)

Zveřejněno způsobem umožňujícím dálkový přístup:

od: do:

Vymezení záplavového území Točnického potoka, ř.km 0,000 - 17,607





05

Vymezení záplavového území Točnického potoka, ř.km 0,000 - 17,607

